

# Schömborg



## Beteiligungsbericht

für das Jahr

**2022**

**Stadt Schöenberg**

Alte Hauptstraße 7  
72355 Schöenberg

Tel.: 07427 / 9402-0  
Fax: 07427 / 9402-24

[info@stadt-schoemberg.de](mailto:info@stadt-schoemberg.de)  
[www.stadt-schoemberg.de](http://www.stadt-schoemberg.de)

# **Inhaltsverzeichnis**

## **1. Allgemeiner Teil**

- 1.1 Vorwort des Bürgermeisters**
- 1.2 Rechtliche Grundlagen**
- 1.3 Übersicht**
- 1.4 Grafische Darstellung**

## **2. Einzeldarstellung der Beteiligungen**

- 2.1 Überlandwerk Eppler**
- 2.2 Wohnbaugenossenschaft Balingen**
- 2.3 Volksbank Albstadt**

## **3. Mitgliedschaft in Zweckverbänden**

- 3.1 Gemeindeverwaltungsverband Oberes Schlichemtal**
- 3.2 Zweckverband Wasserversorgung Hohenberggruppe**
- 3.3 Zweckverband Abwasserreinigung Primital**
- 3.4 Zweckverband 4IT**
- 3.5 Gemeindeelektrizitätsverband Schwarzwald-Donau**
- 3.6 Kommunaler Pakt zum Netzausbau „Komm.pakt.net“**

## **4. Vereine und sonstige Verbände**

- 4.1 Mitgliedschaften und Mitgliedsbeiträge**

# 1. Allgemeiner Teil

## 1.1 Vorwort des Bürgermeisters

Sehr geehrte Bürgerinnen und Bürger,

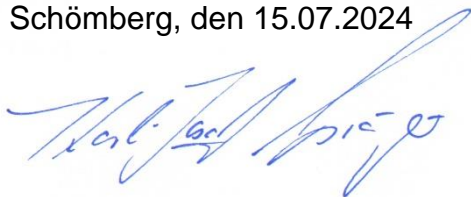
mit dem vorliegenden Beteiligungsbericht will die Stadt Schömberg Ihnen und allen weiteren Interessierten einen Überblick über die Beteiligungen unserer Stadt im Jahr 2022 geben.

Die Übertragung bestimmter Aufgaben auf Unternehmen und Zweckverbände ermöglichte eine am Wohl der Bevölkerung gemessen verbesserte Qualität der Leistung sowie eine kosteneffizientere Erbringung.

Der vorliegende Beteiligungsbericht basiert auf den Abschlüssen 2022 der einzelnen Unternehmen und Verbänden an denen die Stadt beteiligt ist, sowie den damals gültigen Satzungen und Verträgen.

Sie können diesen Bericht auch auf der Internetseite der Stadt Schömberg abrufen oder eine zur Einsichtnahme bereitliegende Kopie im Zimmer 33 des Rathauses einsehen.

Schömberg, den 15.07.2024



Karl-Josef Sprenger  
Bürgermeister

## 1.2 Rechtliche Grundlagen

In § 105 Absatz 2 der Gemeindeordnung von Baden-Württemberg ist festgelegt, dass alle Städte und Gemeinden des Landes verpflichtet sind, zum Zwecke der Information von Einwohnern und Gemeinderat, regelmäßig einen Bericht über ihre Beteiligungen an Unternehmen in einer Rechtsform des privaten Rechts zu erstellen.

Der Bericht muss zu den jeweiligen Unternehmen u.a. folgende Informationen beinhalten:

- den Gegenstand des Unternehmens
- die Beteiligungsverhältnisse
- die Besetzung der Organe (Geschäftsführer, Vorstände)
- die Beteiligungen die das Unternehmen seinerseits hat
- den Stand der Erfüllung des öffentlichen Zwecks
- die Grundzüge des Geschäftsverlaufs des letzten Jahres
- die Lage des Unternehmens
- die Kapitalzuführungen und -entnahmen durch die Gemeinde
- die durchschnittliche Zahl der beschäftigten Arbeiter im Vergleich zu dem vorangegangenen Jahr
- die wichtigsten Kennzahlen zur Vermögens-, Finanz- und Ertragslage des Unternehmens
- die gewährten Gesamtbezüge der Mitglieder der Geschäftsführung und der sonstigen Organe

Ist die Gemeinde mit weniger als 25 % an dem Unternehmen beteiligt, muss lediglich

- der Gegenstand des Unternehmens
- die genauen Beteiligungsverhältnisse, und
- der Stand der Erfüllung des öffentlichen Zwecks

dargestellt werden.

Nachfolgender Bericht bemüht sich, diese rechtlichen Vorgaben bestmöglich und mit besonderem Augenmerk auf Verständlichkeit umzusetzen.

Der Anteil der Stadt am Überlandwerk Eppler und dem Eigenbetrieb Wasserversorgung übersteigt 25 %. Die Beteiligung an der Wohnbau Genossenschaft Balingen und der Volksbank Albstadt eG ist hingegen unter 25 %, dementsprechend werden dazu weniger Informationen dargestellt.

Die Mitgliedschaften in Zweckverbänden werden der Vollständigkeit halber ebenfalls dargestellt, auch wenn dies von der Gemeindeordnung nicht gefordert wird.

### 1.3 Übersicht

Die Stadt Schömberg ist beteiligt an vier Unternehmen und ist Mitglied in sechs Zweckverbänden. Bei den Beteiligungen ist besonders das Überlandwerk Eppler GmbH von wirtschaftlicher Relevanz. An letzterer sind auch die Gemeinden Dormettingen und Dotternhausen mit je einem Drittel beteiligt.

Weniger gewichtig sind die Beteiligungen an der Volksbank Albstadt eG und der Wohnbaugenossenschaft Balingen eG. An beiden hält die Stadt jeweils nur wenige Geschäftsanteile.

Bei den Zweckverbänden ist für Schömberg der Gemeindeverwaltungsverband Oberes Schlichemtal von besonderer Bedeutung. Er übernimmt für die Stadt u.a. Aufgaben im Bereich von Personalangelegenheiten, Veranlagungsverfahren und Kassengeschäften.

Von wesentlicher Bedeutung ist die Mitgliedschaft beim Zweckverband 4IT, Träger der Kommunalen Informationsverarbeitung Reutlingen-Ulm (Komm.ONE), von der die Stadt diverse IT-Leistungen bezieht. Der Stimmenanteil der Stadt ist in diesem Verband jedoch verschwindend gering.

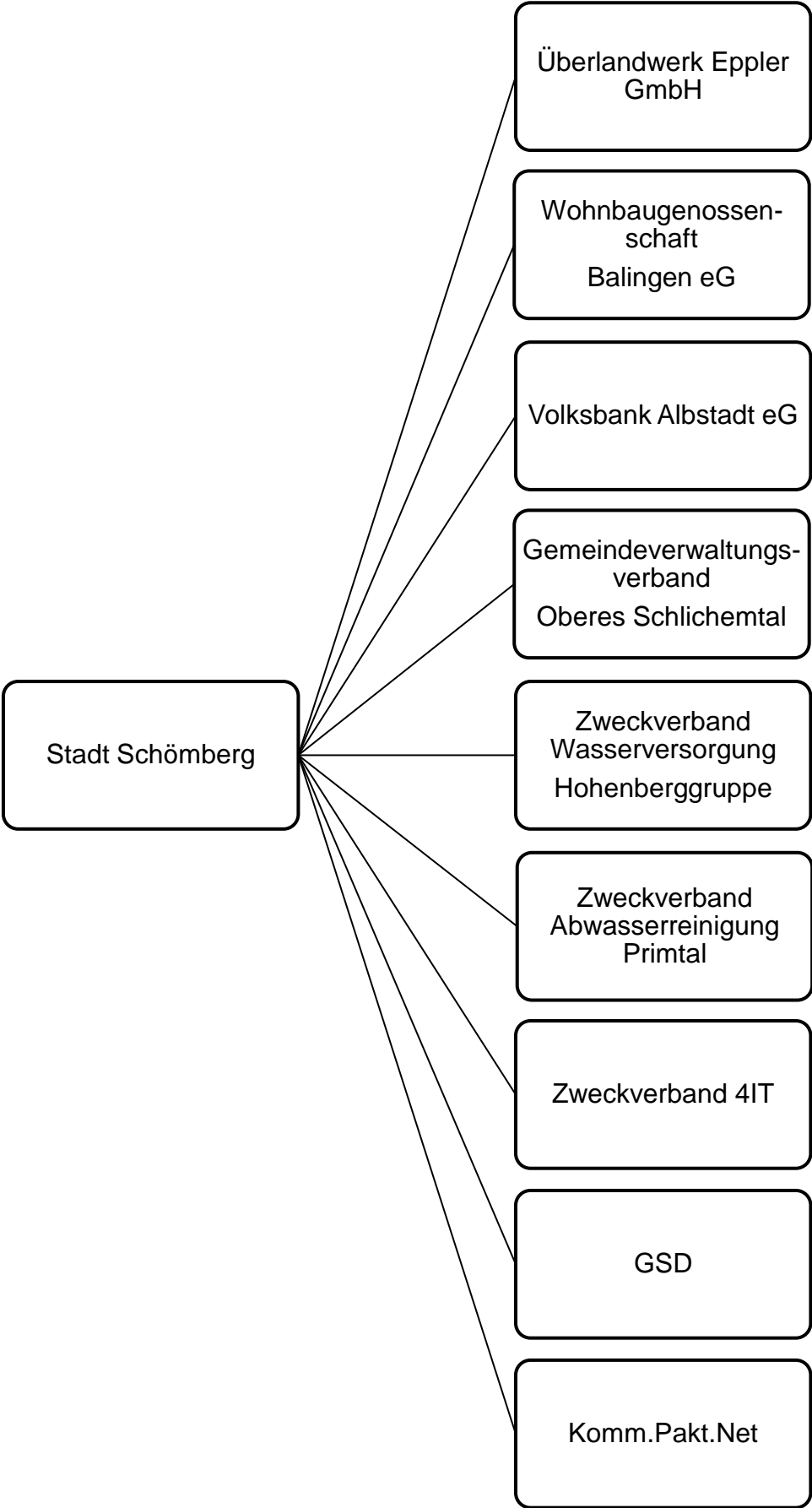
Gleiches gilt für den Zweckverband Wasserversorgung Hohenberggruppe, durch den die Stadt zusätzliches Frischwasser beziehen kann, wenn die Wassergewinnung aus den eigenen Quellen nicht ausreichend ist. Weiterhin ist die Stadt Mitglied beim Zweckverband Abwasserreinigung Primtäl.

Der Gemeindeelektrizitätsverband GSD erfüllt keine unmittelbare Funktion für die Stadt, über ihn werden jedoch die EnBW-Aktien gehalten.

Auch bei der Firma Komm.pakt.net, welche dem Netzausbau dient, handelt es sich wie bei den Zweckverbänden nicht um eine Beteiligung an einem privatrechtlichen Unternehmen, da die Firma eine Kommunalanstalt des öffentlichen Rechts ist.

Am Ende des Berichts werden Mitgliedschaften in Vereinen und Verbänden aufgeführt, die keine Aufgaben für die Stadt erfüllen, uns dabei jedoch unterstützen oder gemeinsame Ziele teilen.

1.4 Grafische Darstellung



## 2. Einzeldarstellung der Beteiligungen

### 2.1 Überlandwerk Eppler GmbH

Dormettinger Straße 32 72359 Dotternhausen	Telefon: 07427 / 931566 Telefax: 07427 / 931567 E-Mail: info@ueberlandwerk.de Internet: www.ueberlandwerk.de
---	---

#### 2.1.1 Organe

- **Geschäftsführung**  
Theo Haug
- **Gesellschafterversammlung**  
Die Gesellschaftsversammlung besteht aus 3 Vertretern der Stadt Schömberg und je 2 Vertretern der beiden anderen Gesellschafter (Dotternhausen, Dormettingen). Jeder Gesellschafter hat das gleiche Stimmrecht.

#### 2.1.2 Stammkapital / Beteiligungsverhältnisse

Stammkapital:	<u>30.000,- €</u>
Stadt Schömberg	10.000,- €
Gemeinde Dotternhausen	10.000,- €
Gemeinde Dormettingen	10.000,- €

#### 2.1.3 Gegenstand des Unternehmens / Erfüllung des öffentlichen Zwecks

Gegenstand des Unternehmens ist die Erzeugung, der Erwerb und die Verteilung elektrischer Energie an Wiederverkäufer und Letztabnehmer.

Öffentlicher Zweck ist die Versorgung der Einwohner mit Elektrizität zu kosteneffizienten Bedienungen.

#### 2.1.4 Beteiligungen an anderen Unternehmen

Die Firma Eppler hält ihrerseits Beteiligungen an folgenden Unternehmen:

Südwestdeutsche Stromhandels GmbH, Tübingen	5.000,00 €
Energieagentur Zollernalb gemeinnützige GmbH, Albstadt	500,00 €



Südwest Metering GmbH, Tübingen

4.500 €

Technische Werke Oberes Schlichemtal GmbH,  
Dotternhausen

295.410,59 €

### 2.1.5 Lage- und Geschäftsverlauf

Im Jahr 2022 konnte ein Überschuss von 609.782,30 € nach Steuern erwirtschaftet werden (Vorjahr: 437.840,33 €). Von diesem Überschuss werden 140.537,28 € (23 %) an die Gesellschafter ausgeschüttet. Der restliche Betrag in Höhe von 469.245,02€ (77 %) wird auf Rechnung vorgetragen. Der gesamte Gewinnvortrag beträgt derzeit 2.171.750,64 €. Außerdem gab es Kreditschulden in 2020 von rund 375.328,97 €.

### Gewinn- und Verlustrechnung

1. Umsatzerlöse	8.812.580,69 €
2. Andere aktivierte Eigenleistung	60.887,43 €
3. Sonstige betriebliche Erträge	36.557,79 €
4. Materialaufwand	-6.661.842,69 €
5. Personalaufwand	-671.159,17 €
6. Abschreibungen	-179.916,05 €
7. Sonstige betriebliche Aufwendungen	- 548.686,27 €
8. Erträge aus Beteiligungen	2.157,14 €
9. Sonstige Zinsen und ähnliche Erträge	885,34 €
10. Zinsen und ähnliche Aufwendungen	-1.241,38 €
11. Ergebnis der gewöhnlichen Geschäftstätigkeit	850.222,83 €
12. Steuern vom Einkommen und vom Ertrag	-237.853,53 €
13. Sonstige Steuern	-2.587,00 €
14. Jahresüberschuss	609.782,30 €

### 2.1.6 Mitarbeiter

Es waren im Jahr 2022 durchschnittlich 8 Mitarbeiter beschäftigt.

### 2.1.7 Bilanz

Die Bilanzsumme lag im Jahr 2022 bei 5.181.133,29 € und war somit um 737.709,04 € höher als im Vorjahr (4.443.424,25 €). Details zur Bilanz sind auf der nachfolgenden Seite dargestellt.

## Aktiva

### **A. Anlagevermögen**

I. Immaterielle Vermögensgegenstände	191.030,00 €
II. Sachanlagen	1.879.514,76 €
III. Finanzanlagen	305.410,59 €

### **B. Umlaufvermögen**

I. Vorräte	311.845,35 €
II. Forderungen	1.110.801,47 €
III. Kassenbestand	1.382.531,12 €

### **C. Rechnungsabgrenzungsposten** 0,00 €

**5.181.133,29 €**

## Passiva

### **A. Eigenkapital**

I. Gezeichnetes Kapital	30.000,00 €
II. Gewinnvortrag	2.171.750,64 €
III. Jahresüberschuss	609.782,30 €

### **B. Rückstellungen** 320.954,05 €

### **C. Verbindlichkeiten** 2.048.646,30 €

**5.181,133.29 €**

## 2.2 Wohnbaugenossenschaft Balingen eG

Längenfeldstraße 21 72336 Balingen	Telefon: 07433 / 1606-0 Telefax: 07433 / 1606-60 E-Mail: info@wohnbau-balingen.de Internet: www.wohnbau-balingen.de
---------------------------------------	--

### 2.2.1 Organe

- **Vorstand**  
Matthias Aigner  
Karl-Heinz Welte

### 2.2.2 Beteiligungsverhältnisse

Die Stadt Schömberg hält 3 Geschäftsanteile mit einem Wert von je 150,- €.

### 2.2.3 Gegenstand des Unternehmens

Gegenstand der Genossenschaft ist die Förderung ihrer Mitglieder vorrangig durch eine gute, sichere und sozial verantwortbare Wohnungsversorgung. Die Genossenschaft kann Bauten in allen Rechts- und Nutzungsformen errichten, erwerben, betreuen, bewirtschaften, verwalten, vermitteln und veräußern. Sie kann alle im Bereich der Wohnungs- und Immobilienwirtschaft, des Städtebaus und der Infrastruktur anfallenden Aufgaben übernehmen.

### 2.2.4 Erfüllung des öffentlichen Zwecks

Der öffentliche Zweck liegt in der Förderung einer guten, sicheren und sozial verantwortbaren Wohnungsversorgung. Die Wohnbaugenossenschaft trägt hierzu einen kleinen Teil bei.

## 2.3 Volksbank Albstadt eG

Europaplatz 1 72458 Albstadt	Telefon:	07431 / 576-0
	Telefax:	07431 / 3144
	E-Mail:	info@volksbank-albstadt.de
	Internet:	www.volksbank-albstadt.de

### 2.3.1 Organe

- **Aufsichtsratsvorsitzender**  
Dr. Andreas Fandrich
- **Vorstand**  
Robert Kling  
Benjamin Wurm

### 2.3.2 Beteiligungsverhältnisse

Die Volksbank Albstadt hatte in den Jahren 2021 und 2022 circa 27.000 Genossenschaftsmitglieder.

Jedes Mitglied kann beliebig viele Geschäftsanteile zu je 250,- € halten.

Die Stadt Schömberg hält 3 Geschäftsanteile mit einem Geschäftsguthaben von zusammen 750,- €. (Im Jahr 2021 betrug die Dividende 1,5%, im Jahr 2022 waren es 2 %)

### 2.3.3 Gegenstand des Unternehmens / Erfüllung des öffentlichen Zwecks

Als moderne Universalbank ist sie für die Menschen und die Wirtschaft der Region tätig und sieht ihre Aufgabe darin, die Mitglieder und Kunden der Bank wirtschaftlich zu fördern, die Selbstständigkeit und wirtschaftliche Unabhängigkeit des Einzelnen zu festigen und die Wirtschaftskraft der Region zu stärken. Darüber hinaus stellt sich die Volksbank kulturellen Aufgaben und Forderungen der Umwelt.

### 2.3.4 Lage und Geschäftsverlauf

Die Bilanzsumme ist um 80.467.337,20 € auf 1.851.209.385,66 € (Vorjahr: 1.770.742.048,46 €) gestiegen, der Bilanzgewinn im Vergleich zum Vorjahr um 614.259,06 € auf 1.873.682,90 € gesunken.

### 2.3.5 Mitarbeiter

Die Volksbank Albstadt beschäftigte 2022 183 Mitarbeiter und 10 Auszubildende.

### 2.3.6 Bilanz

Bilanzsumme: 1.851.209.385,66 €

Bilanzgewinn: 1.873.682,90 €

#### VB Albstadt:

Kundengelder: 1.328.751.084,33 € (Vorjahr: 1.217.031.165,54 €)

Ausleihungen: 892.561.540,59 € (Vorjahr: 821.584.112,44 €)

Eigenkapital: 93.837.074,40 € (Vorjahr: 87.799.692,70 €)

### 3 Mitgliedschaft in Zweckverbänden

#### 3.1 Gemeindeverwaltungsverband Oberes Schlichemtal

Schillerstraße 29 72355 Schömberg	Telefon: 07427 / 9498-0 Telefax: 07427 / 9498-30 E-Mail: sekretariat@gvv-os.de Internet: www.oberes-schlichemtal.de
--------------------------------------	--

##### 3.1.1 Organe

- **Verbandsvorsitzender**  
Seit dem 01.11.2022 Anton Müller, zuvor Karl-Josef Sprenger
- **Verbandsversammlung**  
Die Verbandsversammlung besteht aus den Bürgermeistern der Mitgliedsgemeinden und 13 weiteren Vertretern.
- **Verwaltungsrat**  
Der Verwaltungsrat besteht aus den Bürgermeistern der Mitgliedsgemeinden.

##### 3.1.2 Beteiligungsverhältnisse

Mitglieder im GVV Oberes Schlichemtal sind neben der Stadt Schömberg die Gemeinden Dautmergen, Dormettingen, Dotternhausen, Hausen a.T., Zimmern u.d.B., Weilen u.d.R. und Ratshausen.

##### 3.1.3 Öffentlicher Zweck

Der Gemeindeverwaltungsverband ist im Bereich Schömberg im Wesentlichen zuständig für die Bearbeitung von Personalangelegenheiten, die vorbereitende Bauleitplanung, die Kassengeschäfte, die Trägerschaft der Hauptschule sowie die Touristikförderung. Außerdem hat er die Aufgabe die häuslichen und gewerblichen Abwässer der Gemeinden Ratshausen, Hausen a. T., Weilen u. d. R. und der Stadt Schömberg zu übernehmen, der Kläranlage zuzuleiten und zu reinigen.

## 3.2 Zweckverband Wasserversorgung Hohenberggruppe

Wasserwerk Hammer 78580 Bärenthal	Telefon:	07431 / 63 49-20
	Telefax:	07431 / 6349 993
	E-Mail:	info@hohenberggruppe.de
	Internet:	www.hohenberggruppe.de

### 3.2.1 Organe

- **Verbandsvorsitzender**  
Frank Schroft
- **Verbandsversammlung**  
Die Versammlung besteht aus 51 Vertretern der Verbandsgemeinden, davon 2 von der Stadt Schömberg.
- **Verwaltungsrat**  
Der Verwaltungsrat besteht aus 13 Vertretern, darunter der Bürgermeister von Schömberg.

### 3.2.2 Beteiligungsverhältnisse

Der Zweckverband Wasserversorgung Hohenberggruppe hat neben Schömberg noch 27 weitere Mitgliedsgemeinden. Außerdem gehört ihm die Albstadtwerke GmbH und Zweckverband kleiner Heuberg an. Das Bezugsrecht der Stadt Schömberg liegt bei 13,3 l/s, das sind 5,5% der Bezugsrechte insgesamt.

Der Zweckverband ist seinerseits mit einem Bezugsrecht von 20 l/s am Zweckverband Bodensee-Wasserversorgung beteiligt.

### 3.2.3 Öffentlicher Zweck

Die Aufgabe des Zweckverbandes Wasserversorgung Hohenberggruppe besteht darin, den Mitgliedsgemeinden trinkbares Wasser zu liefern und die Mitglieder ggf. bei ihrer örtlichen Wasserversorgung zu unterstützen.

Die Stadt Schömberg bezieht den Großteil ihres Wasserbedarfs aus eigenen Quellen. Kann der Bedarf nicht durch das eigene Wasser gedeckt werden steht das Wasser der Hohenberggruppe zur Verfügung.

### **3.2.4 Lage und Geschäftsverlauf**

Die Bilanzsumme des Jahres 2022 liegt bei 22.961.032,92 € gegenüber 21.394.842,59 € in 2021.

Die Eigenwasserförderung steigt auf 3.459.980 m<sup>3</sup> (+ 234.167 m<sup>3</sup>). Gleichzeitig wurde auch der Fremdwasserbezug von der Bodensee-Wasserversorgung auf 441.992 m<sup>3</sup> (+ 106.035 m<sup>3</sup>) erhöht.



### 3.3 Zweckverband Abwasserreinigung Primal

Marktplatz 2 78554 Aldingen	Telefon: 07424 / 8820 Telefax: 07424 / 88249 E-Mail: ralf.fahrlaender@aldingen.de
--------------------------------	---

#### 3.3.1 Organe

- **Verbandsvorsitzender**  
Ralf Fahrländer
- **Verbandsversammlung**  
Die Verbandsversammlung besteht aus den Bürgermeistern und mehreren Gemeinderäten jeder Gemeinde entsprechend der Einwohnerzahl.
- **Verwaltungsrat**  
Die Bürgermeister der Mitgliedsgemeinden und die Ortsvorsteher der angeschlossenen Ortsteile.

#### 3.3.2 Beteiligungsverhältnisse

Die Mitglieder des Abwasserzweckverbandes sind Aldingen, Rottweil, Denkingen, Wellendingen, Schömberg und Frittlingen. Die Stadt Schömberg trägt einen Anteil von 8,24 % an den Investitionskosten.

#### 3.3.3 Öffentlicher Zweck

Der Abwasserzweckverband hat die Aufgabe zur Reinhaltung der Prim und ihrer Nebenflüsse, die auf den Markungen der Mitgliedsgemeinden anfallenden häuslichen und gewerblichen Abwässer aus den Gemeinden zu übernehmen, einer Kläranlage zuzuleiten, zu reinigen sowie die Schlamm- und Abfallstoffe zu beseitigen. In Schömberg ist der Abwasserzweckverband für die Entsorgung des Abwassers vom Ortsteil Schörzingen zuständig.

#### 3.3.4 Lage und Geschäftsverlauf

Der Jahresabschluss aus dem Jahr 2022 wurde noch nicht endgültig vom Zweckverband gefasst, weshalb bisher keine Angaben gemacht werden können.

##### 3.3.4.1 Nachtrag für das Berichtsjahr 2021

Die Bilanzsumme im Jahr 2021 betrug 11.911.539 € gegenüber 10.898.257 € im Vorjahr. Der Zweckverband erwirtschaftete einen Verlust von 596.539,00 €, der

wie in den Vorjahren durch eine Entnahme aus dem Eigenkapital gedeckt wurde. Das Eigenkapital erhöht sich 2021 um 200.961,92 € auf 8.085.479,48 €.2020 lag das Eigenkapital bei 7.884.517,56 €.

### 3.4 Zweckverband 4IT

Schulze-Delitzsch-Weg 28 89079 Ulm	Telefon: 0731 9455-0 E-Mail: info@komm.one Internet: www.komm.one
---------------------------------------	---

#### 3.4.1 Organe

- **Verbandsvorsitzender**  
Stefan Dallinger
- **Verbandsversammlung**  
Besteht aus den Mitgliedern des Zweckverbands. Die Stimmrechte entsprechen ihrem Anteil aus fiktiv berechneten Einwohnerzahlen und ihrem Umsatz des Vorjahres.
- **Verwaltungsrat**  
Besteht aus dem Verbandsvorsitzenden und 41 entsandten Vertretern der Mitglieder. Davon sind 10 Mitglieder aus dem Verbandsgebiet des bisherigen Zweckverbands KDRS, 10 aus dem Verbandsgebiet des bisherigen Zweckverbands KIRU, 20 aus dem Verbandsgebiet des bisherigen Zweckverbands KIVBF und zwei Vertreter der Mitglieder, die keiner der Gruppen zugeordnet sind.

#### 3.4.2 Beteiligungsverhältnisse

Der Zweckverband 4IT ist Träger der Komm.ONE. Am Stammkapital von Komm.ONE ist Schömberg mit 0,09 % beteiligt, das sind 6.441,78 €. Schömberg ist in der Verbandsversammlung mit 8 Stimmen vertreten. Die Zahl der Stimmen ergibt sich direkt aus den Zahlungen an Komm.ONE. Nimmt ein Mitglied viele Leistungen in Anspruch und muss entsprechend hohe Zahlungen an Komm.ONE leisten hat es auch einen höheren Stimmenanteil in der Verbandsversammlung.

#### 3.4.3 Öffentlicher Zweck

Der Betrieb von Zentren für Dienstleistungen der Informationsverarbeitung und der damit zusammenhängenden Leistungen, die Einrichtung, Wartung und Pflege von Anlagen und Programmen der Informationsverarbeitung, der Betrieb von Rechnern, Beratung über Angelegenheiten der Informationsverarbeitung sowie die Schulung des Personals von Verbandsmitgliedern.

### 3.5 Gemeindeelektrizitätsverband Schwarzwald-Donau (GSD)

Sitz in Calw Postfach 11 36 74551 Crailsheim	Telefon: 0151 / 28366716 E-Mail: andreas.frickinger@gsd-energie.de Internet: www.gsd-energie.de
--	---

#### 3.5.1 Organe

**Geschäftsführer:**

Andreas Frickinger

**Verbandsvorsitzender:**

Andreas Hölzlberger

**Verbandsversammlung:**

Besteht aus Vertretern der Verbandsmitgliedsgemeinden.

**Verwaltungsrat**

Besteht aus dem Verbandsvorsitzendem und 10 Vertretern der Verbandsmitgliedern.

#### 3.5.2 Beteiligungsverhältnisse

Dem Zweckverband gehören insgesamt 51 Landkreise, Städte und Gemeinden an, die insgesamt 2.679.098 Aktien besitzen, welche vom GSD verwaltet werden. Die Stadt Schömberg hält über den GSD 36.423 EnBW-Aktien, bzw. 0,014 % der Aktien die der GSD an der EnBW hält.

#### 3.5.3 Öffentlichen Zweck

Über den GSD hält die Stadt Schömberg EnBW-Aktien.

#### 3.5.4 Lage und Geschäftsverlauf

Die Gesamtausgaben des GSD betragen im Jahr 2022 15.492,25 € (Vorjahr: 15.94010 €). Es wurde eine Verwaltungskostenumlage in Höhe von 15.492,25 € erhoben. Die Einnahmen decken somit exakt die Ausgaben, wobei zusätzlich nicht benötigte Vorauszahlungen für die Verbandsumlage in Höhe von 4.507,75 € eingenommen wurden, die den Verbandsgemeinden jedoch zurückerstattet werden. Der Stand der Rücklagen beträgt unverändert 5.000,00 €. Die Bilanzsumme beträgt 11.765,49 €. Der Verband hat keine Schulden.

### 3.6 Kommunalen Pakt zum Netzausbau „Komm.pakt.net“

Neue Straße 4  
89073 Ulm

Telefon: 0731 / 270 526-0  
E-Mail: info@kommpakt.net.de

#### 3.6.1 Organe

**Vorstandsvorsitzender & Technischer Vorstand:**

Jens Schilling (bis 21.12.2022)

**Kaufmännischer Vorstand:**

Wolfgang Rölle

**Verwaltungsrat**

Besteht aus dem Vorsitzenden aus je einem Vertreter pro Mitglied.

#### 3.6.2 Beteiligungsverhältnisse

Die Stadt Schömburg hat eine Stammkapitaleinlage beim Verband in Höhe von 2.314,- € geleistet. Der jährliche Mitgliedsbeitrag beträgt gemäß Satzung 2.500,- €.

#### 3.6.3 Öffentlichen Zweck

Die Herstellung von leistungsfähigen Breitbandanschlüssen und somit die Grundlage für Gewerbebetriebe, freie Berufe, Privathaushalte, Schulen und kommunale Liegenschaften. Eine schnelle Internetversorgung steigert die Lebensqualität, trägt zudem zur Verbesserung der Vereinbarkeit von Beruf und Familie sowie zu einer besseren gesundheitlichen Versorgung bei. Und schließlich können die öffentlichen Verwaltungen einen deutlich besseren Bürgerservice kosteneffizienter und schneller erbringen.

#### 3.2.4 Lage und Geschäftsverlauf

Die Bilanzsumme der Jahres 2022 betrug 4.003.382,89 € gegenüber 3.621.992.,25 € im Vorjahr.

## **4 Weitere Vereine und Verbände**

### **4.1 Mitgliedschaften und Mitgliedsbeiträge**

#### **4.1.1 Verein der Freunde und Förderer der Hochschule Albstadt-Sigmaringen**

Der Verein der Freunde und Förderer der Hochschule Albstadt-Sigmaringen besteht aus rund 270 Mitgliedern, hierzu zählen Unternehmen, Institutionen, Gemeinden, wichtige Persönlichkeiten der Region sowie Studierende, Absolventen und Professoren der Hochschule.

Der Förderverein hat sich zur Aufgabe gemacht, die Hochschule aktiv, ideell sowie finanziell bei ihren Aufgaben in Forschung und Lehre zu unterstützen.

**Jährlicher Mitgliedsbeitrag: 200,00**

#### **4.1.2 Lebenshilfe für Behinderte Zollernalb e.V.**

Die Lebenshilfe im Zollernalbkreis ist ein Zusammenschluss von Menschen mit Behinderungen, deren Angehörigen, gesetzlichen Betreuern, Fachleuten und Freunden.

Ihr Ziel ist es, dass Menschen mit Behinderung am Leben in der Gesellschaft in vielseitiger Weise und selbstbestimmt teilhaben können und Wahlmöglichkeiten haben. Der Verein kümmert sich um etwa 600 behinderte Menschen und hat rund 400 Mitarbeiter.

Hinweis: Der Verein wurde zum 1. Januar 2013 in eine gemeinnützige GmbH umgewandelt.

**Jährlicher Mitgliedsbeitrag: 100,00 €**

#### **4.1.3 Fachverband der Landesbeamtinnen und Landesbeamten Baden-Württemberg**

Mitglieder im Fachverband der Landesbeamten sind Gemeinden, Städte und Landkreise, andere juristische Personen des öffentlichen Rechts sowie die mit standesamtlichen Aufgaben betrauten Personen, auch nach ihrem Ausscheiden aus dem Dienst. Aktuell sind 1072 Städte und Gemeinden und 33 Landkreise sowie rund 60 Privatpersonen Mitglied im Fachverband.

Aufgabe des Fachverbands ist die Durchführung von Aus- und Fortbildungsveranstaltungen im Auftrag und im Zusammenwirken mit dem Innenministerium und den Regierungspräsidien, sowie die Beratung der

Mitglieder in Fachfragen und die Förderung des gegenseitigen Erfahrungsaustausches.

**Jährlicher Mitgliedsbeitrag: 70,00 €**

#### **4.1.4 Gemeindetag Baden-Württemberg Kreisverband Zollernalbkreis**

Von 1.101 Städten und Gemeinden unseres Landes gehören dem Gemeindetag Baden-Württemberg gegenwärtig 1.063 mit rund 6,9 Millionen Einwohnern (64 Prozent der Landeseinwohner) an. Neben dem Kommunalverband für Jugend und Soziales Baden-Württemberg und den regionalen Rechenzentren sind auch verschiedene Zweckverbände und gemeindliche Gesellschaften Mitglied.

Der Gemeindetag Baden-Württemberg hat sich in seiner Satzung unter anderem die Aufgaben gestellt seine Mitgliedsstädte und Mitgliedsgemeinden in allen Angelegenheiten der Kommunalpolitik und der kommunalen Verwaltung zu beraten und zu betreuen sowie die Belange der Mitgliedsstädte und Mitgliedsgemeinden gegenüber der Öffentlichkeit, den Parlamenten, der Regierung und den staatlichen Stellen zu vertreten. Er ist bestrebt, dabei mitzuwirken, dass die entstehenden Gesetze und Verordnungen kommunale Notwendigkeiten berücksichtigen sowie einen finanziellen Ausgleich bringen und auf diese Weise eine praxisgerechte, bürgernahe Verwaltung möglich wird.

**Verbandsumlage: 3.582,72 €**

#### **4.1.5 Naturpark Obere Donau e.V.**

Der Naturpark Obere Donau liegt im Süden Baden-Württembergs und umfasst große Teile der Landkreise Tuttlingen, Sigmaringen, Zollernalb und Biberach. Er wurde 1980 gegründet und ist einer von insgesamt sieben Naturparks in Baden-Württemberg.

Das Schutzgebiet umfasst 1.350 Quadratkilometer entlang der Donau und ihrer Nebenflüsse Bära und Lauchert zwischen Tuttlingen und Herbertingen. Es wird vom gleichnamigen eingetragenen Verein mit Sitz in Beuron verwaltet.

Dem Naturpark gehören 56 Gemeinden sowie die vier Landkreise an. Der Siedlungsraum umfasst etwa 120.000 Menschen. Die Verwaltung befindet sich im „Haus der Natur“, dem alten Bahnhof in Beuron, der Heimat des Naturparkvereins und des Naturschutzzentrums ist. Vereinsvorsitzender ist Herr Stefan Bär, Naturpark-Geschäftsführer ist Oberforstrat Bernd Schneck. Vorstand des Stiftungsrats des Naturschutzzentrums Obere Donau sind die Landräte der Landkreise Sigmaringen, Tuttlingen und des Zollernalbkreises, sowie der Bürgermeister der Gemeinde Beuron.

**Mitgliedsbeitrag: 1.040 €**